

Vaření piva v Hradci nad Moravicí – Hradecký pivovar

Vaření piva holdovali naši předkové od nepaměti. Zavedení starobylé výsady královských a později i poddanských měst – práva várečného – se přisuzuje králi Václavu II. (1271–1305). V praxi to znamenalo, že pivo může vařit a šenkovat každý plnoprávný měšťan – vlastník domu uvnitř městských hradeb. S tím úzce souviselo tzv. právo milové, které zajišťovalo, že v okruhu jedné mile nesměl, kromě občanů města, nikdo provozovat tzv. městské živnosti. Touto milovou výsadou byla vyloučena „přespolní“ konkurence. Výjimky se povolovaly zřídka, jednou z nich byl jarmark, kdy cizí výrobky nabídnuté k prodeji byly naopak vítány. Nedaleké město Opava získalo milovou výsadu v roce 1224. Porušení milového práva bylo stíháno pokutami a jinými tresty. Právo vařit pivo v městečku Hradec bylo umožněno zřejmě až po r. 1481, po obdržení městských práv, v právo várečných domech na náměstí. Hradečtí poddaní však museli i nadále odebírat pivo z pivovaru hradního a posíleze knížecího.

Hradecký pivovar a pivovarské sklepy

Nejstarším pivovarem na území města Hradec nad Moravicí byl nepochybně již od hlubokého středověku pivovar hradní. Žádné záznamy o vaření piva v Hradci se však pro období 13.–15. století nedochovaly. Je jisté, že až už z důvodu složité dopravy sladu a ječmene na vysoký hradní kopec, nebo z důvodu malé kapacity hradní studny, byl hradní pivovar na počátku 16. století přestěhován pod západní svah k řece Moravici.

To dokládá i první písemná zmínka o pivovaru pocházející z roku 1531, kdy vlastnil hradecký hrad s panstvím zemský hejtmán Jiří Cetřys z Kyšperska. V roce 1549 přestavěl dosavadní pivovar zednický mistr Benedikt Vlach. Zároveň byl zbudován na protějším břehu řeky Moravice i nový panský dvůr Stránka, kde byl pěstován pro samotný pivovar tolik potřebný chmel. Pivovar zřejmě již tehdy disponoval rozsáhlými sklepeními, vyhloubenými do skalnatého svahu na úbočí řeky.

V období třicetileté války (1618–1648) v éře dánského vpádu na Opavsko (1626–1627) zřejmě sloužila tato sklepení jako úkryt hradecké mincovny, kde se za působení bývalého císařského mincmistra Baltazara Zwirnera a Daniela Rašky z hornoslezské Ratiboře razila falešná (tehká) rakouská mince. Mince byly měděné (za základ jim posloužily ukořistěné měděné pivovarnické pánve a starší mince) a jen lehce postříbřené. Mince se razily ve formě 1/2, 1/3, 1/5 a 2/4 krajcarů a byly násilně Dány zaváděny mezi prostým obyvatelstvem v širokém teritoriu od Brna až po Krakov. V mincovně, jejíž zařízení pocházelo z mincovny v Těšíně a snad i z lichtenštejnské mincovny v Opavě, pracovalo po dvě léta na 50 řemeslníků až do doby, kdy Opavsko obsadil Albrecht z Valdštejna. Areál pivovaru se po skončení třicetileté války (1648) vrátil k vaření piva a následující století lze označit v produkci piva za velmi úspěšné. Šlechtičtí majitelé pivovaru využili po ukončení války zatížení města Opavy tzv. věcnou dávkou z piva a vína a začali hradeckým pivem konkurovat pivu z opavských městských křem a venkovských trhů. K tomuto porušování práva milového napomohlo i rozhodnutí císaře Josefa II. „Dobré časy“ hradeckému pivovaru skončily v roce 1788, kdy byla výroba piva císařskými dekrety Josefa II. liberalizována.

O tom, jak vlastně pivovár v Hradci vypadal, se dozvídáme díky popisu Eduarda Hubwitze, nového nájemce pivovaru v roce 1844. „Pivovar se nachází v obdélné budově o délce 30 m, v přízemí dílny pro bedňáře,

tovaryše, varna, stáčírna a humna pro slad. V I. poschodí je umístěn byt pivovarníka, sušárna sladu a rozlehlá půda. Ve dvoře pivovaru jsou kůlny, stáje pro koně, chlév pro dobytek a kurník. Pivovarní pánve má objem 40 věder a kád na slad má objem 60 věder.“

V roce 1825 založili a vybudovali měšťané v Opavě moderně vybavený pivovar, který byl schopen ve velkém vyrábět kvalitní a levný zlatavý mok. Podnik postupně konkurenčně likvidoval nebo skupoval a uzavíral menší pivovárky v okolí (např. Rolnický pivovar Brumovice).

Průmyslové výrobě nemohli dlouhodobě čelit ani pivovar v Hradci. Provoz pivovaru po r. 1848 přestával být pro knížecí majitele (rod Lichnovských) ekonomický. V letech 1882 až 1885 byla pivovarnická činnost knížecího pivovaru definitivně ukončena a pivovar byl uzavřen. Lichnovští však budovu pivovaru s rozsáhlými sklepeními i nadále pronajímali. Noví nájemci areál pivovaru přebudovali na velkou restauraci se zahradním posezením a kůzelnou. Vyhlášená restaurace s možností pronájmu spížnických pokojů se posléze stala na počátku 20. století centrem společenského života Hradce i oblíbeným výletním místem mnoha Opavanů. Hojně navštěvovaná hospůdka si zachovala svůj původní název – Fürst Lichnovsky'sche Brauerei. Po zavedení železniční dráhy do Hradce v roce 1905 zde Jan Domesle (jeden z nájemců pivovarské restaurace) dokonce organizoval kyvadlovou dopravu mezi nádražím a restaurací. Do oblíbeného výletního místa, denně zajižďelo na 120 povozů.

Nájemci těžili z příjmů, které oblíbený šenk u řeky přinášel, neinvestovali však nic do údržby budov. Areál se tak záhy dostal po skončení I. světové války do havarijního stavu. Šlechtičtí majitelé se rozhodli v roce 1921 budovy pro značnou zchátralost zbořit. Činnost hradeckého pivovaru tak byla po téměř čtyřech stoletích definitivně ukončena. Po knížecím hradeckém pivovaru a vyhlášené výletní restauraci zůstaly dodnes pouze staré pivovarské sklepy. Jsou rozděleny na tři části – severní sklep je 9 m hluboký, 5 m široký a 2,3 m vysoký. Střední sklep je dlouhý 26 m, široký 6 m a vysoký 4 m. Třetí sklep je zadrž. Sklepy byly využívány až do r. 1945 místními hostinskými a řezníky jako ležovna. Kusy ledu vydával vždy jednou týdně v sousedství bydlící Leopold Heinz.

V současné době patří sklepení bývalého pivovaru do majetku Národního památkového ústavu.



Budova pivovaru se společenským sálem, zahradní restaurací a kůzelnou na dobové pohlednici, r. 1905, archiv Petr Havlant

Mostařství – mostárna Braneckých železáren

Důležitým okamžikem v historii města Hradce nad Moravicí a jeho obyvatel bylo založení továrny na železné zboží (dnes BRANO, a. s.), jejíž výstavba ovlivnila tvář a vzhled Hradce. Rozvoj továrny se významně podílel i na změnách v architektuře i infrastruktuře města ve 20. století, kdy byly vyrobeny mosty a lávky přes řeku Moravici, potok Hradečná, i např. železniční most přes řeku Hvozdnici na železniční trati Opava východ – Hradec nad Moravicí.

Dne 14. 9. roku 1862 zakoupil pánové Karel Dorasil a Franz Kolasiewicz z Opavy, Rudolf Seibert z Frýdlantu nad Ostravicí a Leopold Eduard Czech z Velkých Heraltic jednopatrovou přádelnu vlny od Jana Moritze, který mj. vlastnil Šibenný mlýn v Brance. Noví majitelé uzavřeli dne 28. 10. 1862 společnou smlouvu, na základě které se zavázali zřídit v Brance u Opavy továrnu na hřebíky. Firma byla následně zapsána u Zemského soudu v Opavě jako Branecká strojní továrna na hřebíky pánů Karla Dorasila a L. E. Czecha (Brankaer Maschinengelfabrik des Herrn Carl Dorasil und L. E. Czech). Továrna byla zřízena na vodní pohon. V roce 1867 se z firmy stává veřejná obchodní společnost Brankaer Maschinengelfabrik des C.R.O. Schüller und Comp. a v r. 1869 se firma stává akciovou společností s názvem Branecká továrna na drát, plechové zboží a hřebíky (Brankaer Draht Blechwaren und Nägelfabrik Aktien Gessellschaft). Továrna svůj sortiment postupně rozšiřovala. Od hřebíků, drátů a železárenského zboží továrna přešla na výrobu parních kotlů a stavebního kování. Kompletně byly v 80. letech 19. století např. dodány železná kování, mříže pro ustájení koní, brány a železné lampy pro nově budované budovy Červeného zámku. S novým odborným vedením (Ing. Scholtz) byla v továrně zřízena v roce 1903 vlastní mostárna, která do roku 1920 vyrobila na několik desítek mostů, lávek, vodních nádrží a kovových nýtovaných konstrukcí, z nichž některé sloužily dodnes. Mostárna postavila mosty např. přes řeku Odru v Loučkách u Oder, přes řeku Hvozdnici v Otčích, železniční mosty na trati Olomouc – Šternberk, Zábřeh – Česká Třebová, kruhové točny v železniční stanici Opava východ. Po ukončení I. světové války dodávala Branecká mostárna velké obloukové mosty do Tyrolska a do Polska (Krakow). Typické pro mosty té doby bylo zejména nýtování, které tvořilo velmi pevnou konstrukci.

Výraznou stopu zanechali dělníci Branecké továrny také v samotném Hradci. V roce 1910 byl vyroben pod výrobním číslem 117 obloukový, nýtovaný most přes řeku Moravici, který nahradil původní „Podolský“ dřevěný most knížete Lichnovského. Hmotnost mostu byla 115 t a most sloužil až do 2. 10. 1978, kdy jej nahradil současný most železobetonový o délce 58 m a šířce mostovky 16 m, který vystavěly Dopravní stavby Olomouc.

Na tradice a um dělníků mostárny Braneckých železáren navázali dělníci továrny v 60. letech 20. století. Tehdy bylo v továrně vyrobeno na dvě desítky subtilních lávek a můstků pro přemostění řek, říček a potoků na území opavského okresu, např. v Opavě – Komárově, Brance, Kajlovci a samozřejmě v Hradci nad Moravicí.

Současná lávka, před kterou stojíte, byla vyrobena v roce 1962. Na místě, kde se nacházíte, existovalo pochopitelně přemostění již dřívě, dřevěný most na pilířích je doložen nejpozději v roce 1778, ale je velmi pravděpodobné, že existoval již dřívě. Most spojoval zámecké budovy a výšinné partie tehdejšího Hradce, ležící na pravém břehu řeky, s nižšími částmi knížecího hospodářského dvora Stránka, ležícího na levém břehu řeky. Původní dřevěný most měl



Branecké železáreny s mostárnou, r. 1905, archiv Petr Havlíant

ještě v 50. letech 20. století podobu dřevěné lávky pro pěší umístěné na několika pilířích. Lávka byla při jarním tání sněhu, a tehdy ještě neexistenci vodního díla Kružberk na řece Moravici, často ohrožována odchody ledu a na konci 50. let 20. století se již nacházela ve špatném technickém stavu. V roce 1962 ji proto nahradila již zmiňovaná jednopoplová kolmá lávka o délce 45,3 m. Konstrukce lávky byla zvolena jako visutá, s ocelovou mostovkou z válcovaných profilů zavěšenou na závěsech. Pylony lávky jsou rovněž ocelové, příhradové konstrukce. Autor návrhu lávky není bohužel znám.

Po téměř šesti desítkách let byl v roce 2019, na základě odborného posudku, vyhodnocen stav lávky jako havarijní a lávka musela být uzavřena pro veřejnost. Přestože se zprvu zdálo, že oprava lávky nebude vzhledem k současným technickým normám možno provést, našli odborníci ze Statiky Olomouc, s. r. o., pod vedením Daniela Lemáka odpovídající technické řešení, které umožnilo visutou lávku plně zrekonstruovat a dne 20. 9. 2020 opět zpřístupnit veřejnosti. Rekonstrukci provedla firma Kamila Turka z Třince.

Zrekonstruovaná visutá lávka je dokladem dovedností a umu dělníků Braneckých železáren na území okresu Opava. Všechny podobné visuté lávky již byly z důvodu technického dožití odstraněny (Branka u Opavy 2005, Opava – Komárov 2006).



Karel Dorasil (1829–1897), zakladatel Braneckých železáren, císařský rada, obchodník a průmyslový podnikatel, poslanec Slezského zemského sněmu, prezident Obchodní a živnostenské komory v Opavě, iniciátor výstavby vodovodu a divadla v Opavě, grafická sbírka Státního zámku Hradec nad Moravicí, Národní památkový ústav

Jako součást hospodářského dvora Stránka, v těsném sousedství pozdějšího ovčína, byla roku 1795 založena i nová knížecí zásobní zahrada. Ta zde vznikla poté, co byla původní zásobní zahrada na severní straně vyvýšené zámecké ostrožny zrušena z důvodu založení nové kolonie Kozí Hradec (dnes ulice Kolonie). Nepochybnou výhodou nového umístění zámecké zásobní a užitkové zahrady byla rozhodně přítomnost vydatného vodního zdroje (řeky Moravice), rozlehlost pozemků, rovinnatý terén a dostatek slunečního svitu. Vůbec první podrobné zmínky o sbírce zahradních sazenic (2000 ks) a o skleníku nacházíme v popisu hradeckého panství z r. 1822. Skutečnost, že zahrada nebyla pouze užitkovou, ale i zásobní, dokládá následně dopis opavských měšťanů z roku 1834, kterým děkují knížeti Eduardu Lichnovskému (1789–1845) za bezplatné poskytnutí 723 ks stromů a keřů, které kníže poslytl k osazení nově založeného parku v Opavě, budovaného na místě odstraněných městských hradeb.

Lesní školka a knížecí zahradnictví na Stránce, r. 1922, fotografická sbírka Státního zámku Hradec nad Moravicí, Národní památkový ústav



Zámecké zahradnictví na Stránce tvořily v polovině 19. století, zelnářská zahrada, štěpnice (ovocný sad), zásobní zahrada pro stromy, keře a květiny pro zámecký park a rozlehlý dřevěný skleník pro pěstování ananasů a zeleniny.

Teprve k roku 1894 se nám dodnes dochoval podrobný soupis zeleniny a ovoce ze zahradnictví, které bylo dodáváno do zámecké kuchyně. Na tomto soupisu bylo identifikováno třicet čtyři druhů ovoce, zeleniny, hub a květin. Široká škála pěstované zeleniny dokládá velmi pestrý jídelníček knížat Lichnovských, jelikož v seznamu je uvedeno celkem devatenáct druhů zeleniny.

ovoce: broskve, hrušky, jablka, meruňky, ořechy, ryngle, švestky, třešně; **drobnoplodé ovoce:** jahody, ostružiny, rybíz, vinné hrozny; **zelenina:** brambory, celer, cibule, fazole, kapusta, karotka, křen, květák, meloun, mrkev, okurek, pažitka, petržel, rajče, ředkev, salát, špenát, zelí (bílé a červené); **houby:** žampiony.

Nutno připomenout, že veškeré výpěstky byly v knížecím zahradnictví velmi pečlivě účetně vedeny. Jednotlivé položky ovoce a zeleniny byly podrobně evidovány na kusy, jindy na kila, koše či bedny. Tato přesnost však byla nutností. Vzhledem k tomu, že knížecí rod Lichnovských vlastnil svá panství na obou stranách státní hranice (panství Hradec na rakouské straně a panství Chuchelná na pruské

straně) museli jeho zaměstnanci při každém transportu vlastních výpěstků (z Hradce do Chuchelné) po příslušných úřadech vždy požadovat povolení k transportu. Vše bylo přísně evidováno a kontrolováno vídeňským Obchodním oddělením c. k. Úřadu pro výživu obyvatelstva, oddíl pro zeleninu a ovoce.

V pravidelných měsíčních intervalech byly z Hradce do Chuchelné převáženy tyto výpěstky: jablka (300 kg) hrušky (200 kg), švestky, mirabelky, švestky používané na zpracování, broskve (100 kg), šípky, jeřabiny, kukuřičné klasy, papriky, fazole, brambory, a také řezané (chryzantémy a fialky) a hrnkované květiny (brečtan).

V archívech se zachoval seznam semen zeleniny objednaných v Americe u firmy Peter Henderson & Company v roce 1924. Kromě typických amerických kultur jako kukuřice nebo fazole byla z New Yorku do Hradce zaslána kolekce dřevěného hrachu, řapikaty celer a římský salát.

První zmínka o odrůdách pěstovaného ovoce v zámeckém zahradnictví pochází z roku 1911. V ručně psaném seznamu je uvedeno 13 odrůd jablek, 8 odrůd hrušní, 4 odrůdy třešní, 3 odrůdy višní, 13 odrůd meruňek a 4 odrůdy broskvoní.

Meruňky a broskve náleží k teplomilným druhům ovoce, které vyžadují teplejší podnebí a chráněné polohy. Patří proto v oblasti Slezska k okrajovým druhům ovoce. Také z tohoto důvodu jim byl v zahradnictví na Stránce vymezen pouze úzký záhon u bytelné kamenné zdi lemující zahradnictví. Nejednalo se samozřejmě o umístění náhodné. Kamenná zeď chránila meruňky a broskve před chladem a vlhkostí od blízké řeky Moravice, zároveň během dne akumulovala teplo, které v průběhu noci uvolňovala. Snižovalo se tak riziko namrzání květů a kmenů stromků v jarních měsících. Kamenná zeď s opěrnými pilíři zahradnictví lemuje dodnes.

Kromě pěstování ovoce a zeleniny produkovalo zámecké zahradnictví na Stránce i jedinečné květinové výpěstky křezu, používané k výzdobě zámeckých interiérů, ale zároveň také sazenice letniček, trvalek a růží, určené k výsadbám květinových parterů v bezprostřední blízkosti zámeckých budov. Letniček i trvalek bylo vysazováno každoročně několik desítek tisíc. Semena specifických odrůd květin byla každoročně kupována u velkých zahraničních pěstitelů: holandské firmy R. van der Schoot & Sohn, německého pěstitele růží Petera Lamberta i newyorské firmy Peter Henderson & Company. Pod správu zámku patřilo zahradnictví až do roku 1970, kdy bylo převedeno na opavský podnik květena. V současné době hospodaří na pozemcích bývalého zámeckého zahradnictví GroCredit, a. s., dceřiná společnost Opavské lesní a. s.

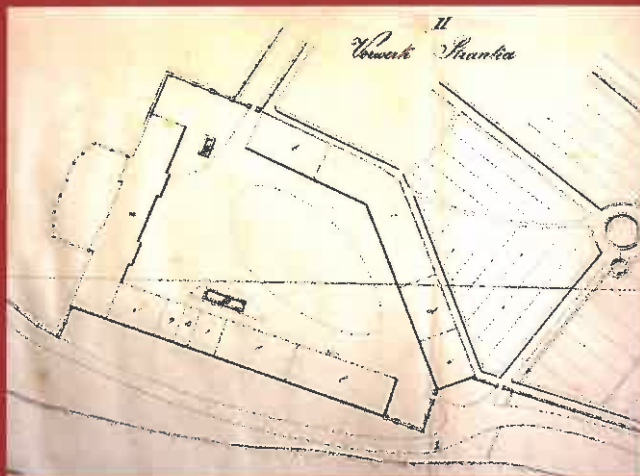


Dům zámeckého zahradníka, r. 1922, fotografická sbírka Státního zámku Hradec nad Moravicí, Národní památkový ústav

4

Hospodářský dvůr Stránka
a zámecký chov ovcí

Celosvětově proslulý chov ovcí ve Slezsku na hradeckém panství založil kníže Karel Alois Lichnovský (1761–1814). Dílem ke vzniku chovu přispěl charakter místní přírody, kraj pahorkatý, lesnatý i dosti kamenitý, který nabyl příliš úrodným, dílem i podnikatelská prozíravost knížete a jeho hospodářského personálu a v neposlední řadě i „historická náhoda“.



Plán hospodářského dvora Stránka se stodolou, ovčincem, oslárnou, byty zahradníků, drábo a obslužného personálu dvora, 2. pol. 19. století. Zemský archiv Opava.

V roce 1801 obdržel darem pruský královský ovčín ve Frankendorfu 300 ks ovcí merino ze španělského královského chovu. U některých ovcí však propukly během dlouhé cesty ze Španělska do Pruska ovčí neštovice. Bylo proto rozhodnuto, že ovce nebudou do pruského chovu zařazeny a budou nabídnuty k prodeji zájemcům v dražbě. První polovinu ovcí vydražil budoucí pruský kancléř Karel August von Hardenberg (1750–1822) a druhou část nabízených zvířat získal kníže Karel Alois Lichnovský – majitel hradeckého panství. I když knížeti následně po selekci a odeznění nemoci zůstalo pouhých cca 100 zdravých ovcí, staly se tyto základem stáda určeného k dalšímu šlechtění. Vzhledem k tomu, že kníže již vlastnil na svých dalších statcích v nedaleké Chuchelně a Bořutině chov rakouských merinek negrettliho typu, napadlo jej zkřížit tyto subtilní a odolné ovce se silnými a na vlnu bohatými španělskými ovci typu merino. Výsledkem více než desetiletého úsilí křížení byla vyšlechtěná zvířata oplývající bohatou vlnou a zároveň odolná místnímu klimatu a přírodním podmínkám. Lichnovského chov ovcí se stal v letech 1810–1820 natolik významným, že na 30 000 ks plemenných ovcí bylo prodáno do Francie, Uher, Polska a Ruska, z Ruska pak zprostředkovaně až do Austrálie. Výjimečným úspěchem, který vystoupil do dějin slezského zemědělství, byl prodej několika stovek ovcí a 50 plemenných beranů samotnému ruskému caru Alexandrovi I. pro jeho statek v Carském Selu v roce 1820.

Velký podíl na rozkvětu chovu ovcí v hospodářských dvorech Stránka (před jehož budovou ovčína stojí), Hanuš a v Dolním Dvoře v Bran-

Zakladatel chovu ovcí v Hradci kníže Karel Alois Lichnovský (1761–1814). NPÚ - obrazová sbírka Státního zámku Hradec nad Moravicí



ce měl opavský obchodník Jan František Alfons Hilveti (1768–1834), ve kterém získal kníže Lichnovský velmi spolehlivého hospodářského správce, který dovedl skloubit rozvahu pečlivého hospodáře se spekulativností obchodníka, a to až do jeho odchodu do penze v roce 1830. Plemenní berani byli ve 20. letech 19. století prodáváni na evropských aukcích dobytka (600–1000 zlatých/1 ks) a chov ovcí na panství knížete Lichnovského se stal v I. polovině 19. století nejvýznamnějším zdrojem příjmů knížecího dvora.

Rozsáhlý chov až 1200hlavého stáda zapříčinil v Hradci v 19. století opravdu překotný rozvoj soukenictví a předlácství. Hradecký soukenický cech se v 19. století oddělil od cechu opavského a ve 20. letech 19. století dosáhl počet jeho členů 80 osob. V Hradci vznikly zároveň dvě textilní manufaktury, z nichž v jedné po ukončení soukenické činnosti vznikla v roce 1862 továrna na výrobu železného zboží, předchůdce dnešní BRANO, a. s. Podomácká výroba byla postupně nahrazována od 40. let 19. století strojovou výrobou. Knížecí chov ovcí na hradeckém panství byl s generační výměnou postupně utlumován a zanikl definitivně v 60. letech 19. století. Chov ovcí kníže Lichnovských dnes připomíná pouze jediná původní budova ze čtyř kamenných budov dvora Stránka, před níž se právě nacházíte. Dvůr měl původně půdorys lichoběžníku a mimo dvou ovčinců zde byly ustájeny také krávy, tažní oslí a překvapivě i černá zvěř. V samostatném křídle dvora se nacházely byty drábo, hildačů zámeckého parku, zahradníků a obslužného personálu. Poslední křídlo dvora tvořila stodoila se dvěma mláty. Dnes je budova v majetku GroCredit, a. s., dceřině společnosti Opavské lesní, a. s.



Plemenný beran typu merino na dobové litografii, 18. století

5

Hradecká papírna a elektrárna

V roce 1663 se po smrti svého otce ujal hradeckého panství Jiří Kryštof II. Pruskovský (1629–1701). Byl císařským tajným radou a komořím, zemským sudím a kromě Hradce vlastnil také bohaté Bzenecské panství na jižní Moravě, odkud hradečtí měšťané museli povinně odebírat víno. Pruskovský byl člověk vzdělaný a podnikavý, ovládal několik světových jazyků, ale zároveň patřil společně se svým bratrem Erdmannem k nejtvrdší vrchnosti v českých zemích 17. století. V roce 1670 se na základě značných příjmů plynoucích mu z jeho statků rozhodl založit zcela novou papírnu v údolí řeky Moravice, která se nacházela na levém břehu řeky, pod budovami dnešního Bílého zámku, tehdy majícího podobu renesančního sídla se středověkými fortifikačními prvky. Jednalo se o druhou nejstarší papírnu založenou na Opavsku. Papírna vyrostla na místě zpustlého hamru a využila původního staršího vodního náhonu, vedoucího od dnešního Žimrovického splavu k panskému dvoru Stránka. Jiří Kryštof Pruskovský však papírnu neprovozoval dlouho. Již v roce 1686 prodal papírnu do dědičného nájmu Bartoloměji Vitzovi z Frýdlantu nad Ostravicí. Papírník byl osvobozen ode všech robot. Kromě roční činže vrchnosti musel mj. dodávat každý rys papíru na hradecký zámek o 1 stříbrný groš levněji. V majetku rodiny Vitzů papírna zůstala až do roku 1752, kdy ji zakoupil za 3600 zl. rýnských Leopold Hofmann z rodiny frýdeckých papírníků. V roce 1821, za Leopolda Hofmanna, byla k papírně přistavěna nová zděná budova s vysokou střechou a řadou vikýřů – sušárna na sušení papíru. V papírně se vyráběl papír kancelářský, poštovní, tiskový, konceptní, savý i balicí. Zároveň byla papírna ve 20. letech 19. století renovována a obdržela nové vybavení. Vyrobený papír byl zasílán na objednávku úřadům vrchnostenským, zemským i do kanceláří magistrátů okolních měst.



Hradecká lepenkárna (bývalá papírna) s elektrárnou, r. 1913, Státní okresní archiv Opava

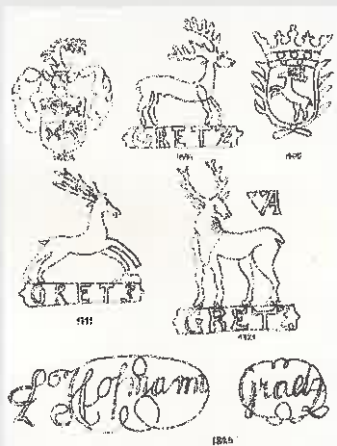
Ruční výroba papíru v Hradci však se vznikem velkých papíren 2. poloviny 19. století, využívajících již strojní výroby papíru, nemohla konkurovat. Proto papírna přešla v roce 1870 na výrobu šedé koňafské a lisované lepenky. Lepenkárna využívala k pohonu 4 vodní kola a zaměstnávala celkem 12 zaměstnanců. Až do roku 1904 byla lepenkárna vedena pod názvem Ferdinand Hofmann a synové. V témže roce byla lepenkárna pronajata Dagobertovi Barabeischovi z Cvikova, který vlastnil podobnou lepenkárnu v Kylesčovicích. V roce 1908 byla hradecká lepenkárna koupena knížetem Karlem Maxmiliánem Lichnovským, který Barabeischovi prodloužil nájem, zrekonovoval zařízení lepenkárny a přistavěl k továrně budovu tolik potřebné elektrárny,



Budova elektrárny a správní budovy papírny (vpravo) v r. 1915. Vysoká šindelová střecha s půdním prostorem správní budovy sloužila původně k sušení vyrobených archů papíru, Národní památkový ústav, fotografická sbírka Státního zámku Hradec nad Moravicí

kteřá dodávala (jako první v Hradci) od r. 1908 elektrický stejnosměrný proud nejen na zámek a do budovy knížecí lesní správy, ale nově i mnohým majitelům nemovitostí v Podolí a v Hradci. V roce 1920 byl nájem lepenkárny vypovězen, její stroje byly prodány a odvezeny. V provozu však zůstala elektrárna, a to až do r. 1945, kdy byla při přechodu fronty značně poškozena a později v roce 1950 zcela odstraněna. Cihly ze zdemolovaných budov elektrárny byly použity na stavbu rodinných domů. Obytná budova bývalé Hofmannovy papírny krytá šindelem, se sušárnou v podkroví, byla zbořena až v roce 1966.

Posledními dnes existujícími budovami bývalé hradecké papírny, lepenkárny a elektrárny jsou malý domek a hospodářská skladovací budova, které byly obývány do r. 1994 vdovou po posledním elektrikaři Františku Dürbeckovi. Budovy jsou spravovány Národním památkovým ústavem, nejsou však obydleny. Původní starobylý náhon papírny je od roku 1984 využíván k provozu malé vodní elektrárny, kterou již více než 36 let provozuje pan Jiří Jaroš, který každodenně dohlíží na její provoz.



Filigrány (průsvítky) – průhledem proti světlu viditelné značky Hradecké papírny – užívané v Hradecké papírně v období 17.–19. století

6

Parky a řemesla našich předků v česko-polském pohraničí

Spolupráce města Hradec nad Moravicí a polského města Baborów pokračuje realizací projektu s názvem „Parky a řemesla našich předků v česko-polském pohraničí“, č. CZ.11.2.45/0.0/0.0/16_013/000/2416, na který se podařilo získat dotaci z programu INTERREG V-A Česká republika – Polsko, Fond mikroprojektů 2014–2020 v Euroregionu Silesia. Hlavním cílem tohoto projektu bylo především využít nabízený potenciál anglického zámeckého parku v Hradci nad Moravicí a městského parku v Baborowě, a tím zvýšit a podpořit turistický ruch v tomto přeshraničním regionu.

Na české straně došlo k rekonstrukci nefunkční visuté lávky přes řeku Moravici, která nyní opět propojuje původní pěší komunikaci mezi horními vyhlídkovými partiemi zámeckého parku a nížinnými částmi parku – Jízdnárnou a Mariánskými loukami – v údolí řeky Moravice. Stavební práce na rekonstrukci lávky provedla v roce 2020 firma Ing. Kamila Turka z Tince.

Na samotné lávce došlo ke zvýšení zábradlí, pylony lávky byly zesíleny, došlo k vyztužení a zavětrování konstrukce. Mostovku nyní tvoří pochůzi kovové bezúdržbové porosašty a boční strany lávky jsou z důvodu bezpečnosti a dodržení příslušných technických norem opatřeny nerezovou sítí.

Realizací projektu rovněž došlo k prodloužení stávající městské naučné stezky z roku 2009 o šest nových zastavení, umístěných po obou stranách řeky Moravice, na kterých jsou uvedeny informace o bývalém zámeckém zahradnictví, tradičních řemeslných odvětvích, které byly vykonávány v průběhu 19. a 20. století v podzámčí, jako např. pivovarnictví, soukenictví, papírenství, a o stavbě mostů v místních Braněckých železárnách.

Na polské straně vznikla naučná stezka s názvem „Řemesla našich předků v česko-polském pohraničí“ na atraktivním místě – Městském parku v Baborowě. Prezentuje řemesla, se kterými jste se mohli setkat v Baborowě a okolí v průběhu 19. a 20. století. Její součástí je dřevěná lávka nad uměle vytvořenou řekou, navazující na dnes již neexistující obec Jaroniów. V další části se nachází pergola, na jejíž stánkách jsou prezentována jednotlivá řemesla: pivovarnictví, výroba cihel, železní částví a zemědělství. Pro nejmenší návštěvníky je zde model vláčku, do kterého je možné si sednout. Navíc v rámci projektu byla pro návštěvníky stezky opravena sít parkových cest. Park byl doplněn mobiliářem v podobě stojanů na kola, laviček, odpadkových košů a osvětlením, což vytváří spolu s naučnou stezkou jeden harmonický celek.



MĚSTSKÝ ÚŘAD HRADCE NAD MORAVICÍ
MIASTO BATORÓW



EVROPSKÁ UNIE / UNIA EUROPEJSKA
EVROPSKÝ FOND PRO REGIONÁLNÍ ROZVOJ / FUNDUSZ ROZWOJU REGIONALNEGO

Grafické zpracování a tisk letáků bylo realizováno v rámci projektu: Parky a řemesla našich předků v česko-polském pohraničí, č. CZ.11.2.45/0.0/0.0/16_013/000/2416, a spolufinancováno z prostředků Evropského fondu pro regionální rozvoj Programu INTERREG V-A Česká republika – Polsko v rámci Fondu mikroprojektů Euroregionu Silesia.

© město Hradec nad Moravicí, 2021,
text: Mgr. Petr Havrtaň, překlad Mgr. Bára Šotková



Parky a řemesla našich předků

v česko-polském pohraničí

